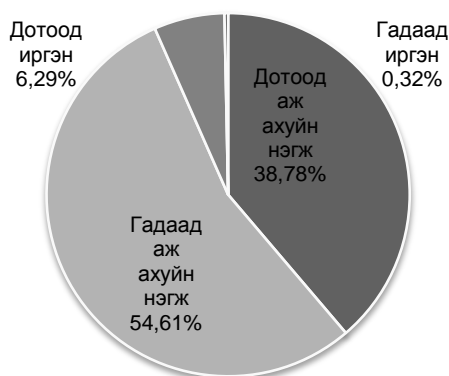


ҮНЭТ ЦААС ГАРГАГЧ КОМПАНИЙН БҮТЭЦ, ЗОХИОН БАЙГУУЛАЛТ

Компанийн эрх барих дээд байгууллага нь хувь нийлүүлэгчдийн хурал байна. Компанийн тухай хуульд заасан хувь нийлүүлэгчдийн бүрэн эрхэд хамаарах асуудлуудаас бусад тохиолдолд Компанийн удирдлага болон бодлогыг Төлөөлөн удирдах зөвлөл (цаашид “ТУЗ” гэх) хэрэгжүүлнэ. ТУЗ нь есөн (9) гишүүнээс бүрдэнэ. ТУЗ-ийн гишүүдийг хувь нийлүүлэгчдийн жил тутмын ээлжит хурлаар Компанийн тухай хуулийн 77.4-р зүйлд заасан санал хураах аргаар хувь нийлүүлэгчид томилно.

Хувьцаа эзэмшигчдийн бүтэц хувиар

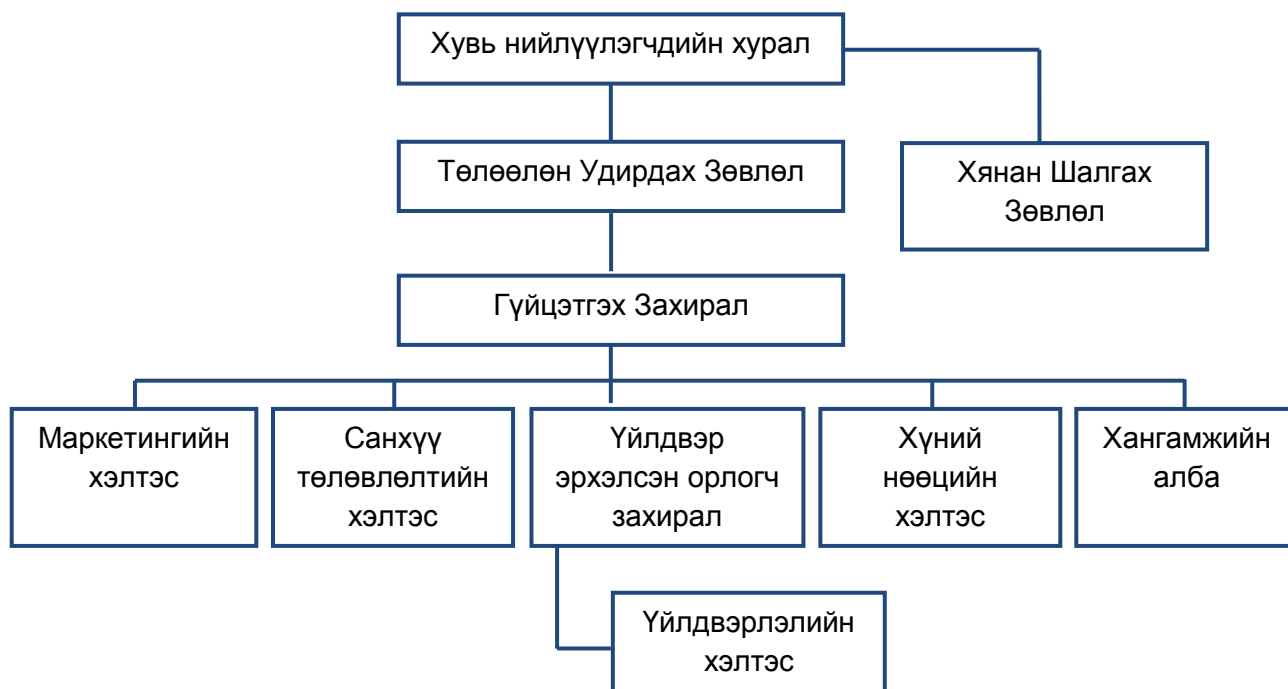


Хувьцаа эзэмшигчдийн тоо



Зураг 2 Хувьцаа эзэмшигчдийн тоо бүтэц, 2011/03/20-ний тархалтын мэдээгээр

Бүтэц зохион байгуулалт



Зураг 3 Бүтэц зохион байгуулалт

Компанийн хувьцаа эзэмшигчид нь ээлжит болон ээлжит бус хурлаар дамжуулан эрхээ хэрэгжүүлэх ба тус компани нь хувь нийлүүлэгчдийн ээлжит болон ээлжит бус хурлыг зарлан хуралдуулах, хурлаар хэлэлцэх асуудалд санал оруулах, хувьцаа эзэмшигчид хуралд оролцох, саналаа өгөх эрхийг нь хэрэгжүүлэхтэй холбогдсон үйл ажиллагааг

зохицуулах “Шарын гол” ХК-ийн “Хувь нийлүүлэгчдийн хурал хуралдуулах, зар хүргэх тухай журам”-ийг мөрдлөг болгон ажилладаг.

ТУЗ нь компанийн үйл ажиллагааг бодлогоор удирдан чиглүүлж, хянан залж, хариуцлага хүлээдэг засаглалын нэгж. ТУЗ нь компанийн хувь нийлүүлэгчдийн хурлаас сонгогдох ба хурлын чөлөөт цагт компанийн эрх барих дээд байгууллага байна. Компанийн ТУЗ-ийн үйл ажиллагааг хэрэгжүүлэхтэй холбогдуулан “Шарын гол” ХК-ийн “Төлөөлөн Удирдах Зөвлөлийн үйл ажиллагааны журам”-ыг батлан мөрдлөг болгон ажилладаг.

Гүйцэтгэх захирал нь Компанийн гүйцэтгэх удирдлагын дээд албан тушаалтан байх ба Компанийн өдөр тутмын үйл ажиллагааны удирдлага болон Хувь нийлүүлэгчдийн болон ТУЗ-ийн хурлын бүх тогтоол, шийдвэрийн хэрэгжилтийг ханган ажилладаг.

Компанийн ажилтан ажилд авах, ажилтан болон ажил олгогчийн эрх, үүрэг, ажиллах горим, ажлын цаг, цалин урамшуулал, хариуцлага зэргийг “Хөдөлмөрийн дотоод журам”-аар зохицуулдаг.

Ажиллагсдын судалгаа

Хэсэг нэгж	2005	2006	2007	2008	2009	2010
1 Цахилгаан шугам сүлжээний хэсэг	43	45	47	43	41	40
2 Уулын нэгдсэн хэсэг	111	94	93	95	92	86
3 Авто хүнд механизмын хэсэг	122	89	96	80	66	65
4 Аж ахуй үйлчилгээний хэсэг	78	72	71	69	50	58
5 Ус шүүрүүлэх хэсэг	43	27	26	26	26	25
6 Нүүрс тээвэрлэн ачих хэсэг	54	54	51	46	55	55
7 Захиргаа	88	78	83	77	63	66
8 Төлөөлөн удирдах зөвлөл						8
9 Төмөр замын нэгдсэн хэсэг	51	42	41	35	34	31
10 Уулын механик засварын хэсэг	33	28	28	22	19	20
11 Далд ашиглалтын хэсэг			19	39	39	22
12 Үйлчилгээний авто граж	22	17				
13 Конвейрын тээврийн хэсэг			1	13		
ДҮН	645	546	556	545	485	476

Хүснэгт 2 Ажиллагсдын судалгаа

Компанийн ажиллагсдын тоо сүүлийн жилүүдэд нийт дүнгээрээ жил дараалан буурч байгаа хэдий ч компанид алба хэлтсийн ажлыг хашиж буй албан хаагчдын хувьд уурхайд дунджаар 17 жил, тус компанид дунджаар 16 жил ажилласан, салбартаа олон жилийн туршлага хуримтлуулсан мэргэжилтнүүд байгаа нь бизнес тогтвортой явагдахад чухал нөлөөтэй.

Шарын гол тосгон нь уурхайд үйлчлэхээр дэргэд нь байгуулагдсан. Уурхайн нийт ажилчдыг оролцуулан тосгон нь ойролцоогоор 8 000 оршин суугчтай. Тосгон нь банк, эмнэлэг, шуудан, дэлгүүр болон амралтын газруудтай. Тосгоныг Дарханы цахилгаан станцаас цахилгаанаар хангаж, Шарын голын усны цооногоос усаа авдаг. Тосгоны оршин суугчдын ихэнх нь уурхайдаа ажилладаг ба эдгээр нь үе дамжсан туршлагатай

боловсон хүчний нөөц юм. Ажиллагсдын ажиллах нөхцөл, бололцоог олон жилийн турш бий болгож ирсэн тул шинээр байгуулагдаж буй нүүрсний уурхайгаас давуу талтай гэж үзэж байгаа.