

## ЭРДЭНЭ РЕСУРС НЬ ХАР МОРЬ ТАЛБАЙН АНХАН ШАТНЫ ӨРӨМДЛӨГӨӨР ӨНДӨР АГУУЛГА БҮХИЙ АЛТНЫ ЭРДЭСЖИЛТ ОГТОЛЛОО

### Хэвлэлийн мэдээ

Нова Скошиа муж, Халифакс хот  
2020.10.26

**Эрдэнэ Ресурс Девелопмент Корпораци** (TSX:ERD | MSE:ERDN) (“Эрдэнэ Ресурс” эсвэл “Компани”) Хөндий Алтны Дүүрэгт гүйцэтгэх 18,000 тууш метр өрөмдлөгийн анхан шатны хөтөлбөрийн хүрээнд Хар Морь талбайн хайгуулын үр дүнг танилцуулж байгаадаа таатай байна. Компани нь өнөөгийн байдлаар 10,000 тууш метрийн 1-р үе шатны өрөмдлөгийн 3,600 метрийн сорьцлолтын үр дүнг хүлээн аваад байна.

### Онцлох мэдээ<sup>1</sup>:

- 2019 оны 4-р улиралд нээн илрүүлсэн, Баян Хөндий алтны ордоос хойд зүгт 3.5 км зайд байрлах, компанийн 100 хувийн эзэмшлийн Хар Морь хэтийн төлөв бүхий талбайд 11 цооног (1,574 тууш метр) өрөмдөн хайгуулын хөтөлбөрийг гүйцэтгэлээ.
- Газрын гадаргаас 30 метрийн босоо гүнд, хоёр цооногт алтны өндөр агуулга огтлогдсон.
  - AAD-48 - газрын гадаргаас 27 метрийн гүнээс эхлэх алтны өндөр аномаль бүхий 7 метрийн бүсэд (0.2 г/т хүртэл) 30.6 г/т алтны агуулга бүхий 1 метр интервал огтолсон.
  - AAD-48 цооногоос зүүн зүгт 1.25 км зайд KMT-03 сувгийн доор 29 метрийн босоо гүнд AAD-41 цооногт 10.8 г/т алтны агуулгатай 1 метрийн интервалыг огтолсон.
- Бүх цооногуудад алтны аномаль агуулга болон/эсвэл индикатор элементүүд (As, Mo, Sb)-ийн агуулга бүхий өргөн бүсүүд огтлогдсон.
- Алтны эрдэсжилт нь Баян Хөндий төслийнхтэй төстэй кварц-адулярын эпитеpmаль судалтай холбоотой бөгөөд гүндээ нээлттэй ба 1.5 км урт суналтайгаар зураглагдсан.
  - Тайлагдсан судлын суналын урт нь чулуун дээжлэлт, геологийн зураглал, геофизикийн өгөгдлийн тайлал болон өрөмдлөгийн үр дүнд үндэслэгдсэн.
- Өрөмдлөгөөр алтны эрдэсжилт нь зүүн хойш чиглэлтэй структур, түүний салбаруудыг дагасан соронзон нам болон хөрсөн дэх алтны аномалиудтай холбоотой болохыг баталсан.
- Хар Морь талбайд төлөвлөсөн 2-р шатны өрөмдлөгийн хөтөлбөрийг 11-р сарын эхэнд төлөвлөсөн.

### Компанийн тодруулга:

Компанийн ерөнхийлөгч, гүйцэтгэх захирал Петер Акерли хэлэхдээ: “Хар Морь хэтийн төлөв бүхий талбайд гүйцэтгэсэн анхан шатны өрөмдлөгийн үр дүн нь бидний сонирхлыг татсан эерэг үр дүнтэй гарлаа.” “Хоёр цооногт өндөр агуулга бүхий алтны интервал огтолсон ба бусад цооногт аномаль алт ба индикатор элементүүдийн өргөн бүс огтолсноор, 2019 оны 4-р улиралд нээн илрүүлсэн энэхүү талбай нь бидний хувьд төвлөрөн ажиллах чухал ач холбогдолтой талбайнуудын нэг гэдгийг баталгаажуулав. Бид судлын дагуу болон

<sup>1</sup> Тайлагнасан интервалууд нь цооногт огтлогдсон бодит зузаан юм. Эрдэсжилт болон жинхэнэ зузааны анизотропийг баталгаажуулахын тулд үргэлжлүүлэн хайгуул хийх шаардлагатай.

гүний потенциал бүхий алтны эрдэжилттэй хэд хэдэн структурыг тодорхойлоод байна. Бид энэхүү өрөмдлөгийн үр дүнд тулгуурлан илүү нарийвчилсан өрөмдлөгийн хөтөлбөрийг тодорхойлно.”

Петер Акерли үргэлжлүүлэн “Хөндий Алтны Дүүргийн 2-р үе шатны 8,000 метрийн хөтөлбөрийг 10-р сарын сүүлээр эхлүүлнэ. Энэхүү өрөмдлөгийн хөтөлбөрт Баян Хөндий, Алтан Нар дахь нөөцийн хэмжээг нэмэгдүүлэх, Хар Морь талбайн өрөмдлөгийн ажлыг үргэлжлүүлэх болон Баян Хөндийн баруун талд байрлах Улаан тусгай зөвшөөрлийн талбайн хайгуулын өрөмдлөгийн ажлууд хамаарна.”

“Нийт 18,000 тууш метрийн өрөмдлөгийн хөтөлбөрөөс 1-р үе шатны 10,000 тууш метрийн өрөмдлөг хийгдсэн ба ойролцоогоор 6,400 метрийн сорьцлолтын үр дүн хүлээгдэж байна.” “Үүнээс Баян Хөндийн ордтой залгаа орших Зүүн өмнөд Мидфийлд болон Баруун Страйкер бүсэд 9 цооногт нүдэнд үзэгдэх алт илэрсэн ба эдгээрийн үр дүн хараахан гараагүй байна. Эдгээр үр дүн болон 2-р үе шатны өрөмдлөгийн хөтөлбөрөөр Хөндий Алтны Дүүргийн ашигт малтмалын нөөцийг нэмэгдүүлэх боломжтой.”

### **Хар Морь (Dark Horse)**

Хар Морь хэтийн төлөв бүхий талбай нь Баян Хөндий ордоос зүүн хойш 3.5 км-т, Эрдэнэ Ресурсийн 100% эзэмшлийн Хөндий ашиглалтын тусгай зөвшөөрлийн талбайд, Алтан Сум дэд талбайтай залгаа оршдог. Хар Морь, Алтан Сум дэд талбайнууд нь нийлээд 1.5км х 3км талбайг хамардаг. Энэхүү талбай нь алт агуулагч хэсэгчилсэн кварц адууларын судлууд, штокверк, брекчийн бүсүүдтэй зүүн хойш чиглэл бүхий структур дагуух үлдэгдэл кварцын биетийг багтаасан аргиллитийн хувирал, хэсэгчилсэн давшингуй аргиллитийн хувирал болон турмалинжих, цахиуржих хувиралтайгаараа онцлог юм. Өмнөх судалгаагаар Алтан Сум дэд талбайн өмнөд хэсгийн салбар структурын (Хар Морь талбайгаас 300 метрт орших) дагуу хийсэн өрөмдлөгөөр энэхүү бүсэд өнөөг хүртэл илэрсэн хамгийн өндөр үр дүн буюу газрын гадаргаас 75 метрийн гүнд 24 г/т болон 70 г/т алтны агуулга бүхий 2 метрийн интервалыг огтолсон. Түүнчлэн, Алтан Сумын төв структурт өрөмдлөг хийснээр, өргөн (>20 метр), алтны өндөр аномаль (>0.2г/т алт) бүхий эрдэсжсэн бүсүүдийг нээн илрүүлсэн. Мөн 2019 оны 4-р улирлаас 2020 оны 3-р улирлын хооронд хийсэн суваг малталт ба чулуун дээжлэлтээр төв структур, түүний урагш чиглэлтэй салбаруудын дагуу өргөн талбайг хамарсан маш өндөр агуулга бүхий үр дүнгүүд илэрсэн.

### **Өрөмдлөгийн хөтөлбөрийн тойм ба төлөвлөгөө**

[Хавсралт зурагтай танилцана уу]

Хар Морь хэтийн төлөв бүхий талбайд хийгдсэн анхан шатны өрөмдлөгөөр нийт 1,574.5 тууш метр урттай 11 цооногийг өрөмдсөн. Зорилтот гүн нь харьцангуй гүехэн буюу 25-100 метр, цооногийн дундаж гүн нь 143 метр байв. Хоорондоо 1,250 метрийн зайтай хоёр цооногт (AAD-41 ба AAD-48) өндөр агуулга бүхий алтны эрдэсжсэн интервалиуд огтлогдсон. Энэхүү хөтөлбөрт хамрагдсан бүх цооногт алтны аномаль эрдэсжилт болон/эсвэл индикатор элементүүд (As, Mo, Sb)-ийн аномаль илэрсэн бөгөөд энэхүү эрдэсжилт нь төв структур, түүний салбаруудыг дагасан соронзон нам болон хөрсөн дэх алтны аномалиудтай холбоотой болохыг баталгаажуулсан.

AAD-48 цооногийг хөрсөн дэх алтны аномаль, зүүн хойш чиглэлтэй төв стурктурын голд хүчтэй соронзон нам гажилтай давхацсан тул үүнийг судлахаар өрөмдсөн. Энэхүү соронзон нам талбайг уусмалын хүчтэй нэвчилтээс үүдэлтэй магнетитийн задрал хэмээн тайлсан. Өрөмдлөгөөр цахиур болон цагаан гялтгануурын хүчтэй хувиралд орсон андезитад орших нүх сүв ихтэй, шүдлэг кварцын штокверк судлууд бүхий 17 метрийн өргөн бүсийг огтолсон. Газрын гадаргаас 27 метрийн босоо гүнд нүдэнд үзэгдэх алт (30.6 г/т алтны агуулга) бүхий 1 метрийн интервалыг агуулсан 7 метр (37-44 метрийн хооронд) зузаантай аномаль алтны эрдэсжилт огтолсон. Энэхүү өргөн хувирлын бүс нь харьцангуй өндөр алт болон аномаль агуулга бүхий хүнцэл, молибден, антимон зэрэг индикатор элементүүдтэй нягт хамааралтай хэмээн тайллаар тодорхойлсон. Геофизикийн судалгаагаар

AAD-48 цооногийн алтны эрдэсжилт нь судлагдаагүй өндөр цахилгаан туйлшралын сигналтай ойр бөгөөд суналын дагуу үргэлжлэх, гүн рүү харьцангуй өргөн болж тэлэх, хүчтэй эгц налуу соронзон нам гажилд оршиж байгааг тогтоосон. Энэхүү геофизикийн соронзон нам шинж чанар нь гүндээ судлагдаагүй байгаа боловч 2-р үе шатны өрөмдлөгийн хөтөлбөрөөр үргэлжлүүлэн шалгагдана. (Хөндлөн зүсэлт бүхий зурагтай танилцана уу.)

Хар Морь талбайн төв бүсэд төв структураас 200 метрт, алтны аномаль бүхий талбайнуудтай салбар структуруудын дагуу цахиуржилт ба цагаан гялтгануурын хувиралтай холбоотой соронзон нам шинж чанартай талбайд 500 метр үргэлжлэх чиглэл дагуу дөрвөн нэмэлт цооног (AAD-43-аас AAD-45, AAD-47) өрөмдсөн. Энэхүү байршилд геологийн хувьд хувирсан туф, андезит, дацит порфиритээс бүрдсэн галт уулын багц давамгайлдаг. AAD-43, AAD-45, болон AAD-47 цооногуудад 0.3 г/т алтны агуулгаас 1.3 г/т алтны агуулга хүртэл 2 метрээс илүү интервалууд агуулагдаж байна. AAD-44 цооногт аномаль алт огтлоогүй боловч цооногийн гүнд индикатор элемент эрчимжиж байна. Эдгээр цооногуудад илэрсэн алтны эрдэсжилт нь индикатор элементүүд (хүнцэл, молибден, антимон)-тэй шууд хамааралтай бөгөөд шүдлэг, эпипетмаль төрлийн кварцын судлуудтай холбоотой юм. Бүх цооног нь цагаан гялтгануурын хувирал ба соронзон задралыг илтгэх соронзон нам гажилтай харилцан хамааралтай болох нь харагдсан. Нүх сүв ихтэй шүдлэг кварцын судал болон хүчтэй хувирсан бүсүүд нь структурын цогц комплекс интервалуудтай давхацсан байх боломжтой.

AAD-48 цооногоос баруун өмнөд зүгт 1.25 км-т, AAD-40, AAD-41 цооногуудыг өндөр агуулга бүхий чулуулгийн дээжлэлт, суваг малталтын үр дүн илэрсэн төв структурын дагуу өрөмдсөн. Энэхүү цооногуудад хүчтэй хувирсан цагаан гялтгануур, цахиуржилт ба турмалины штокверк судал бүхий монзодиоритод агуулагдаж буй кварц адууларын судалтай холбоотой алтны эрдэсжилтийг огтолсон. AAD-41 цооногийг 14 г/т алтны агуулга бүхий 4 метрийн интервал болон нүдэнд үзэгдэх алтны эрдэсжилт огтолсон KMT-03 суваг малталтыг үргэлжлүүлэн шалгах аар өрөмдсөн. AAD-41 цооног нь 29 метрийн босоо гүнд хүчтэй серицит (цагаан гялтгануур)-ийн хувиралтай монзодиоритыг зүссэн, брекчлэгдсэн кварц-адууларын судалд агуулагдах өндөр агуулга буюу 10.8 г/т алтны агуулгатай 1 метрийн интервалыг огтолсон. AAD-48 цооногтой адилаар 41-42 метрийн гүнд байх өндөр агуулга бүхий интервал нь (39-өөс 47 метр хүртэл) харьцангуй өндөр алт, хүнцэл болон молибденийн эрдэсжилтээр хүрээлэгдсэн. Өндөр агуулга бүхий алтны эрдэсжилттэй энэхүү бүсийн хүчтэй цагаан гялтгануурын хувирал болон өргөн нь үүнийг гүн болон суналын дагуу нэмэлт хайгуул хийх шаардлагатай сонирхол татахуйц дэд талбай болгож байна. AAD-40 цооног нь 35-аас 36 метрт 0.38 г/т алтны агуулга огтолсон.

AAD-42 ба AAD-46 цооногуудыг төв структурын хойд болон урд хэсэгт гадаргын хувирал болон соронзон нам гажлыг шалгах аар өрөмдсөн бөгөөд эдгээр цооногуудад индикатор элементийн сул агууламж, мөн алтны бага агуулга бүхий үр дүнгүүд гарсан.

Хар Морь талбайн баруун зүгт AAD-49 болон AAD-50 цооногуудыг өрөмдсөн. Эдгээр цооногуудад хүчтэй цахиуржилт явагдсан боловч цагаан гялтгануурын хувирал бага, пропилитик хувирал хүчтэй явагдсан байсан. AAD-49 цооногийн алтны эрдэсжилт нь нүх сүв ихтэй кварц-цагаан гялтгануурын судалтай холбоотой. AAD-50 цооногийг цахиураар баялаг уусмалаар агуулагч чулуулаг нь бүрэн орлогдсон үлдэгдэл цахиурын биетэд хаасан.

Хар Морь талбайн анхан шатны өрөмдлөгийн хөтөлбөрөөр Хар Морь талбайд дөт гүнд эпипетмаль төрлийн кварцын судал ба хувиралд алтны өндөр агуулга бүхий эрдэсжилт байгааг харууллаа. Анхан шатны геологийн тайллаар Хар Морь талбайн алтны эрдэсжилт болон хувирал нь структур болон тэлэлтийн бүсүүдийн дагуу дээш өгссөн уусмалтай холбоотой болохыг тогтоосон. Эдгээр бүсүүд нь геофизикийн соронзон нам аномаль болон хүнцэл, антимони, молибден зэрэг индикатор элементийн геохимийн аномалиар тодорхойлогдох боломжтой. Энэхүү анхны ажиглалтууд нь Хар Морь талбайд хийгдэх дараагийн үе шатны өрөмдлөгийн хөтөлбөрт гүндээ болон структурын чиглэлийн дагуу аномаль бүсүүдийг шалгах өрөмдлөгт чиглэнэ.

**Хар Морь 1-р үе шатны өрөмдлөгийн үр дүн (>0.1г/т алт)**

---

Цооног	-ээс (метр)	Хүртэл (метр)	Интервал (метр)	г/т Алт
AAD-40	35	36	1	0.38
AAD-41	41	42	1	10.80
AAD-42	4	5	1	0.17
	13	14	1	0.75
	41	44	3	0.39
	110	111	1	0.14
AAD-43	30	32	2	0.14
AAD-45	34	36	2	0.11
	40	42	2	0.95
	80	82	2	0.16
AAD-47	70	72	2	1.26
	94	96	2	0.22
AAD-48	32	33	1	0.22
	37	38	1	0.19
	38	39	1	30.59
	41	44	3	0.19
	69	70	1	0.15
AAD-49	38	39	1	0.10
	106	108	2	0.34

### Хөндий Алтны Дүүргийн Тухай

Эрдэнэ Ресурсийн ордууд нь дэлхийн томоохон алт, алт-зэсийн ордуудыг агуулагч Төв Азийн Орогены бүсэд багтдаг Эдрэнгийн террейнд байрладаг. Эрдэнэ Ресурс нь Монгол Улсын баруун өмнөд хэсэгт 10 гаруй жил хайгуул судалгааг хийн, өдгөө Хөндий алтны дүүргийг нээн илрүүлээд байна. Хөндий алтны дүүрэг нь өндөр агуулга бүхий алт, полиметаллын хэд хэдэн хэтийн төлөвт талбайг хамардгаас хоорондоо 16 км зайд орших Баян Хөндий, Алтан Нар ордуудыг ашиглалтын шатанд хүртэл хөгжүүлэхээр зорьж байна. Эдгээр ордуудыг хамтад нь Хөндий Алтны Төсөл (“Төсөл”) хэмээн нэрлэдэг.

Баян Хөндийд 3.16 г/т дундаж алтны агуулга бүхий 521,000 унц баттай болон бодитой геологийн нөөц<sup>2</sup> (“Measured and Indicated Resources”)<sup>3</sup>, 3.68 г/т алтны агуулга бүхий 103,000 унц боломжит нөөц (“Inferred Resources”) тодорхойлогдсон. Баттай болон Бодитой нөөцөд 3.7г/т алтны агуулга бүхий 409,000 унц батлагдсан болон магадалсан үйлдвэрлэлийн нөөц (“Proven and Probable Reserve”) багтаж байна. (Хэвлэлийн мэдээтэй эндээс танилцана уу) Баттай болон бодитой нөөц, боломжит нөөцийг нэмэгдүүлж, үйлдвэрлэлийн нөөцөд шилжүүлэх боломжтой.

2020 оны 7 сард Эрдэнэ Ресурс нь Баян Хөндий Алтны Төслийн хараат бус нарийвчилсан ТЭЗҮ-ийн үр дүнг танилцуулсан. (Хэвлэлийн мэдээтэй эндээс танилцана уу) Нарийвчилсан ТЭЗҮ-ийн суурь үзүүлэлтээр татварын дараах өнөөгийн цэвэр үнэ цэн (5% хорогдуулалт бүхий) (NPV5%) \$100 сая ам.доллар ба дотоод өгөөжийн түвшин (IRR) 42% тооцоологдсон. Баян Хөндийн нарийвчилсан ТЭЗҮ нь 0-7 жилийн хугацаанд 3.71 г/т алтны

<sup>2</sup> Хөндий алтны төслийн эрдсийн нөөцийн дэлгэрэнгүй мэдээлэлтэй 2019 оны 12 сарын 4-нд SEDAR-т байршуулсан Тетра Текийн боловсруулсан NI 43-101 техникийн тайлангаас танилцана уу.

<sup>3</sup> Баттай ба бодит геологийн нөөц: 3.77 г/т алтны агуулга бүхий 171,000 унц баттай нөөц, 2.93 г/т алтны агуулга бүхий 349,700 унц бодит нөөц

дундаж агуулга бүхий, жилд 63,500 унц алт олборлохоор тооцоолсон бөгөөд уламжлалт нүүрстэй уусгах технологиор алтыг ялган авахаар төлөвлөсөн. Төслийн төлөвлөгөөгөөр олборлолтыг 2022 онд эхлүүлнэ.

Эрдэнэ Ресурс Девелопмент Корпораци нь Монгол Улсад суурь болон үнэт металлын хайгуул, төсөл хөгжүүлэлтийн үйл ажиллагаа эрхэлдэг Канад Улсад бүртгэлтэй хайгуулын компани юм. Компани нь Монгол Улсын баруун урд бүсэд хайгуул хийх эрх бүхий 2 хайгуулын, 3 ашиглалтын тусгай зөвшөөрлийг эзэмшдэг бөгөөд эдгээр хайгуулын бүсэд хийсэн судалгааны үр дүнд Хөндий Алтны Дүүргийг нээн илрүүлсэн. Эрдэнэ Ресурс Девелопмент Корпораци нь Торонто болон Монголын хөрөнгийн биржүүд дээр бүртгэлтэй. Компанийн тухай дэлгэрэнгүй мэдээллийг Компанийн вебсайт [www.erdene.com](http://www.erdene.com) -оос авч танилцах боломжтой. Компанийн талаарх чухал мэдээллүүд нь зөвхөн Компанийн вебсайтаар дамжин хүрдэгтул хөрөнгө оруулагчид вебсайтаар дамжуулан бодит мэдээлэл авахыг зөвлөж байна.

### Мэргэшсэн этгээд (геологч) ба дээжлэлтийн протокол

Петер Далтон (Peter Dalton) нь Компанийн ахлах геологич (P.Geol, Nova Scotia) бөгөөд NI 43-101-т заасан мэргэшсэн этгээд ба урьдчилсан ТЭЗҮ, АШЭЗТ-оос бусад техникийн мэдээлэл, Баян Хөндийн эрдсийн баялаг, нөөцөөс бусад мэдээ мэдээллийг Эрдэнэ Ресурсийн зүгээс хянан баталгаажуулсан болно. Бүх дээжийг Улаанбаатар хот дахь Эс Жи Эс ("SGS") лабораторид шинжлүүлсэн. Эс Жи Эс лабораторийн дотоод хяналт шалгалтаас гадна, Компани нь тусгай стандарт бэлдэц, хээрийн болон лабораторийн хуулбар, мөн хүдэржилтгүй бэлдцийг ашиглан дээжийн чанарын хяналт, баталгаажуулалт ("QA/QC")-ын протоколыг гүйцэтгэсэн. Бүх дээжид алтны агуулгыг стандарт Хайлуулах аргаар (fire assay), бусад 33 химийн элементийг Индукцын хос плазмет спектрометрийн арга (Inductively Coupled Plasma Optical Emission Spectroscopy) ашиглан тогтоосон. 5 г/т алтны агуулгаас дээш агуулга илэрсэн дээжүүдэд алтны шигшүүрийн шинжилгээ (screenmetallic gold analysis) хийсэн ба энэ нь 500 г дээжний 75 микроноос бага байх 30 г бүхий 3 дээж болон 75 микроноос том байх хэсгүүдэд хийгдсэн алтны хайлуулах (fire assay) шинжилгээнүүдийн жигнэсэн дунджаар илэрхийлэгддэг.

Эрдэнийн дээжлэлтийн протокол нь (хүдэржилт болон чулуулгийн төрлөөс хамаарч) зарим нэг жижиг, хүдэржилтийн дараа үеийн чулуулаг болон хүдэржилтгүй боржинг алгассан, 1 эсвэл 2 метрийн интервалтайгаар, цооногийг бүтнээр нь хамарсан дээжлэлтээс бүрддэг. Дээжлэлтийн интервалыг чөмгөн дээжний гүний метр дээр үндэслэдэг ба геологийн хяналт эсвэл хүдэржилтээс хамаардаггүй болно. Бүх дээжийг чөмгөн дээжний гүний метр дээр үндэслэн алмазан хөрөөгөөр 2 тэнцүү хуваадаг. Хуваагдсан дээжийн талыг дээжний уутанд ялган авч дээжилдэг бөгөөд үлдсэн талыг нь дээжний хайрцганд үлдээн Компанийн Баян Хөндий дэх хээрийн ангид аюулгүй байдлыг ханган хадгалдаг. Бүх дээжийг нэг багцандаа 30 дээж байхаар хуваарилдаг ба багц болгонд стандарт бэлдэц, хүдэржилтгүй бэлдэц, лабораторийн хуулбар болон хээрийн хуулбар дээж буюу дээжийг 4 хуваан, 2-ыг нь 2 тусад нь дээжлэн хийж Улаанбаатар дахь Эс Жи Эс ("SGS") лаборатори руу шууд тээвэрлэдэг. Тээвэрлэлтийг Эрдэнийн ложистикийн гэрээт компани Монруд ХХК гүйцэтгэдэг.

### Урьдчилсан таамаглал

Зарим мэдээллүүд нь Үнэт цаасны хуулийн хүрээнд урьдчилсан таамаглалуудыг агуулсан болохыг үүгээр мэдэгдэж байна. Урьдчилсан таамаглал нь урьд болж байсан болон ирээдүйд болох бодит баримт биш ба зөвхөн ирээдүйн төлөвлөгөө, стратеги, төсөл, нөхцөл байдалд тулгуурласан үзэл баримтлал, магадлал болон таамаглал болно. Энэхүү таамаглалууд нь тодорхой үндэслэлд тулгуурласан боловч баталгаа биш юм. Компанийн үйл ажиллагаа нь олон хүчин зүйлээс шалтгаалах бөгөөд зарим хүчин зүйлс нь Компанийн хяналтаас давсан байх магадлалтай ирээдүйд учирч болох хүчин зүйлс юм. Материаллаг өөрчлөлт үзүүлэх боломжтой хүчин зүйлсэд эрдсийн захзээлийн үнэ, хайгуулын үр дүнгүүд, бизнесийн болон захзээлийн орчин, эдийн засгийн байдал болон санхүүжилт, хөрөнгө босголт зэрэг орно. Дээр дурдсан мэдээллүүд нь ирээдүйд

өөрчлөгдөн хувирах магадлалтай. Компани нь Үнэт цаасны хуульд өөрөөр заагаагүй тохиолдолд Урьдчилсан таамаглалыг өөрчлөн, шинэчлэх үүрэг хүлээхгүй.

Энэхүү хэвлэлийн мэдээ нь англи хэл дээр бэлтгэгдсэн хэвлэлийн мэдээний орчуулга болно. Англи, монгол хувилбаруудын хооронд зөрүү эсвэл зөрчилдөх зүйл гарвал англи хэл дээрх хувийг мөрдөнө.

**ЭНЭХҮҮ МЭДЭЭЛЛИЙГ ОЛОН НИЙТЭД ТАНИЛЦУУЛАХАД ЯМАРВАА НЭГЭН ЗАСАГ ЗАХИРГААНЫ БАЙГУУЛЛАГА ЗӨВШӨӨРСӨН, ҮЛ ЗӨВШӨӨРСӨН МЭДЭГДЭЛ ХИЙГЭЭГҮЙ.**

### Холбоо барих:

Петер К. Акерли, Ерөнхийлөгч болон гүйцэтгэх захирал  
Роберт Женкинс, Санхүү хариуцсан захирал

Утас: (902) 423-6419  
И-мэйл: [info@erdene.com](mailto:info@erdene.com)  
Twitter: <https://twitter.com/ErdeneRes>  
Facebook: <https://www.facebook.com/ErdeneResource>  
LinkedIn: <https://www.linkedin.com/company/erdene-resource-development-corp-/>  
YouTube: <https://www.youtube.com/channel/UCILs5s9j3SLmya9vo2-KXoA>

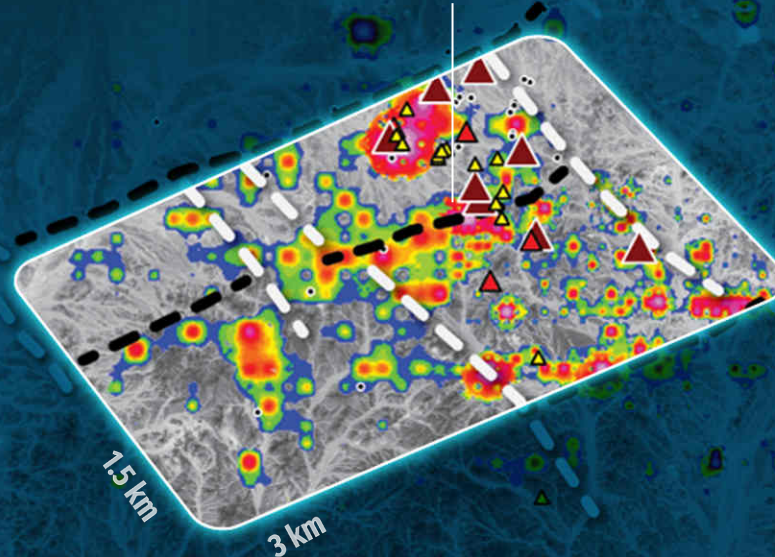


# BAYAN KHUNDII

## Multiple Prospects On License

Fast tracking to production

### DARK HORSE (KHAR MORI) PROSPECT



### BAYAN KHUNDII GOLD DEPOSIT

Midfield SE Gold Zone  
Striker SW Gold Zone



ROCK CHIP SAMPLE

- > 10 g/t
- > 5-10 g/t
- 1-5 g/t
- Drill collar
- Structure

1570 (max)  
Gold in Soil (ppb)  
6

[www.erdene.com](http://www.erdene.com)



# DARK HORSE GOLD PROSPECT ALTERATION MAP AND HIGH GRADE GOLD OCCURRENCES

Alteration mapping has identified several zones of intense silica and pervasive white mica alteration in conjunction with high-grade gold in rock chip surface sampling

**Rock Chip Gold g/t**

- >10.0 g/t
- 2.0 – 10.0 g/t
- 0.5 – 2.0 g/t
- 0.05 – 0.5 g/t
- 0.01 – 0.05 g/t
- \* less than 0.01

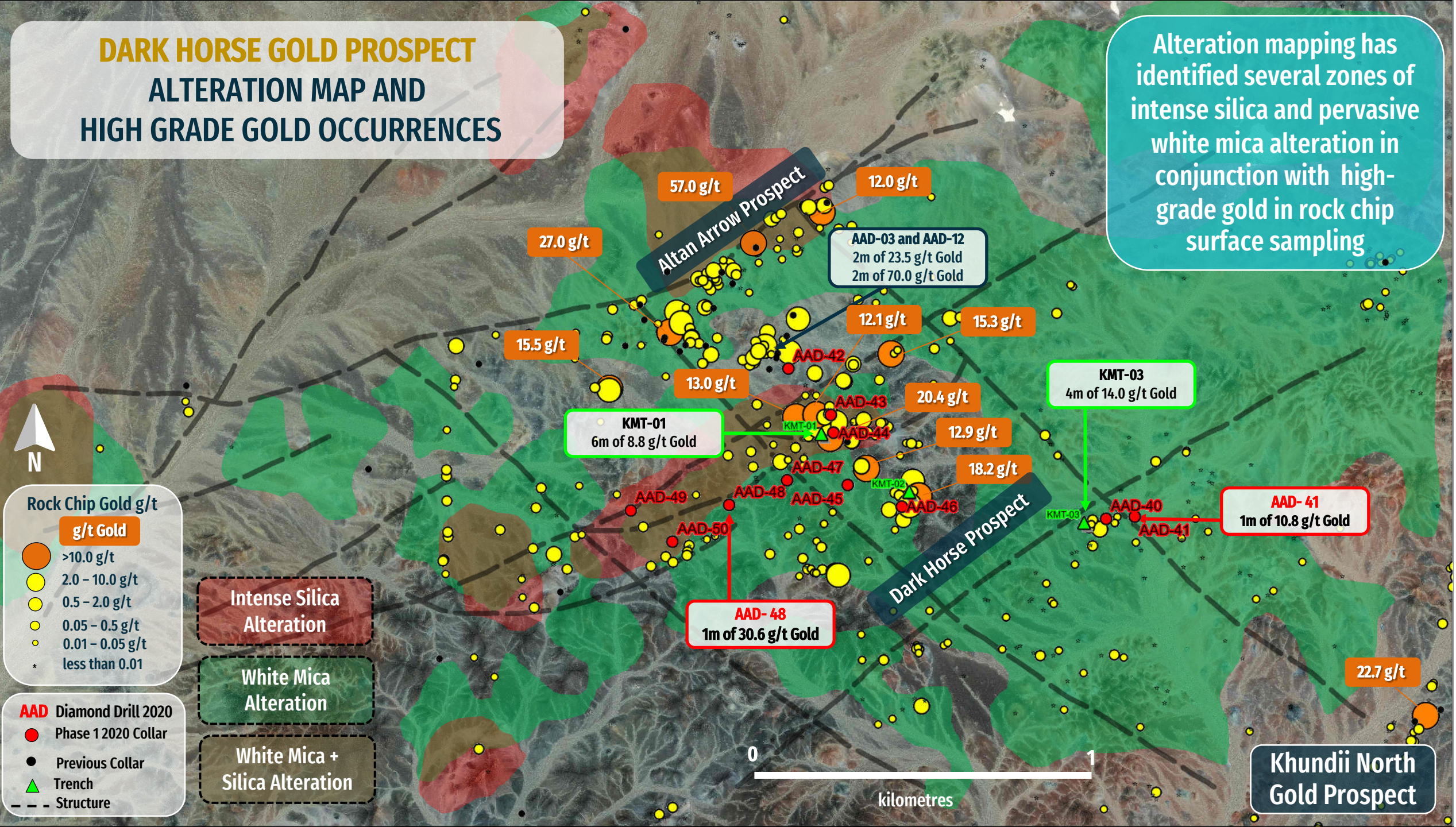
**AAD** Diamond Drill 2020

- Phase 1 2020 Collar
- Previous Collar
- ▲ Trench
- - - Structure

**Intense Silica Alteration**

**White Mica Alteration**

**White Mica + Silica Alteration**

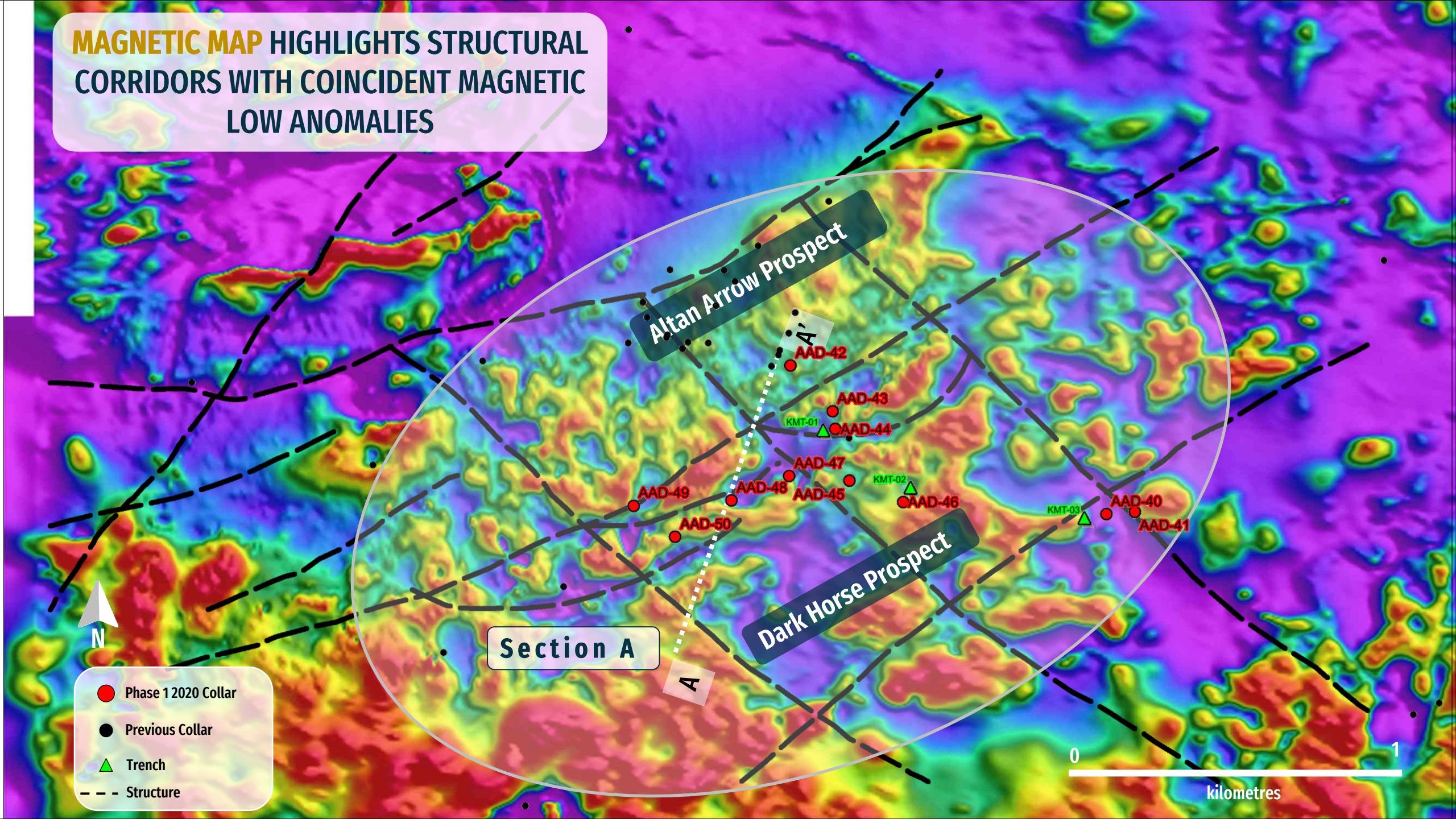


**Khundii North  
Gold Prospect**

0 1  
kilometres



**MAGNETIC MAP HIGHLIGHTS STRUCTURAL CORRIDORS WITH COINCIDENT MAGNETIC LOW ANOMALIES**











**AAD-48**  
(38.4m); VG in Qtz Breccia;  
30.6 g/t Au, 5 g/t Ag over 1m

**AAD-41**  
(41.1m); VG in Quartz Adularia Veins  
Monzodiorite host; 10.8 g/t over 1 metre

**AAD-48**  
(69.9m); 0.15 g/t anomalous Au, As, Sb

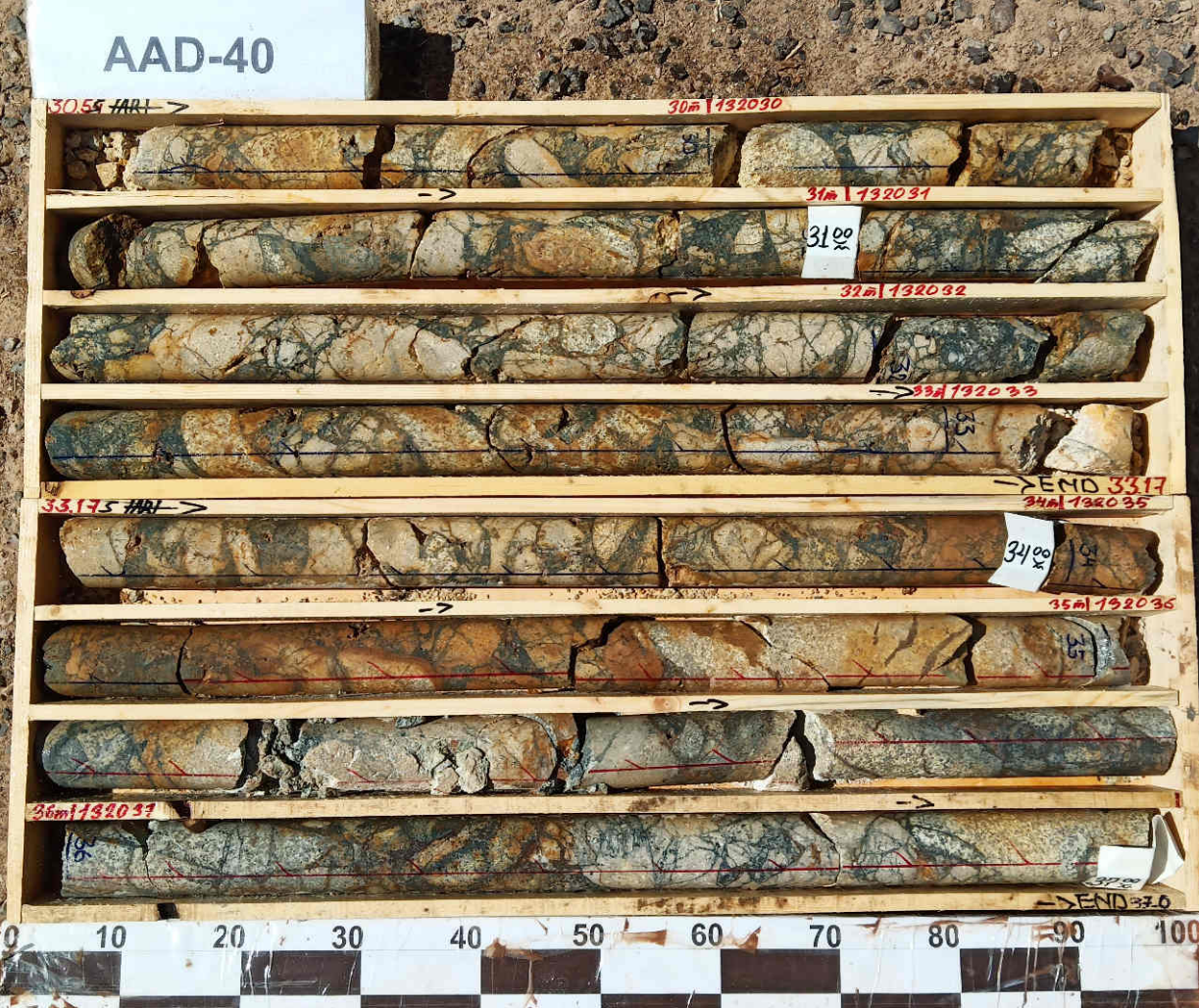


**BKD-41: Quartz Adularia Vein with Fluorite**



**BKD-41: Quartz Tourmaline Stockwork Breccia**





### AAD-41:

Southeast area of Dark Horse; Quartz-Tourmaline Stockwork Breccia with intense white mica alteration in Monzodiorite host, anomalous gold up to 0.34 g/t gold over 1m intervals associated with open spaced epithermal comb quartz veins.



### AAD-47:

Central Dark Horse Structure; Strongly altered (silica, white mica, limonite/pyrite) andesite volcanic with up to 1.2 g/t gold over 1m intervals and elevated Au, As, Mo and Sb